

# **Théâtre des 3 Pierrots – Saint Cloud**

**Salle Lino Ventura**

**FICHE TECHNIQUE Màj du 03/2017**



**LES 3 PIERROTS**

Bonjour,

Vous trouverez ci-joint les principales informations techniques de la salle Lino Ventura. Bien sûr, comme tout lieu, elle a ses particularités et je vous invite à me contacter pour élaborer les adaptations nécessaires au bon accueil de votre spectacle.

Les 3 Pierrots est un ERP de 3<sup>ème</sup> catégorie de TYPE L avec scène intégrée. La salle Lino Ventura peut contenir 441 places assises.

Il est possible d'installer la régie en salle pour les spectacles musicaux ou nécessitant un travail particulier sur le son mais de manière générale nous préférons que la technique soit invisible et ne dérange pas les spectateurs.

Les horaires de travail seront préalablement déterminés d'un commun accord sur la base des horaires des 3 Pierrots à savoir :

> 8h30-12h pour le service du matin

> 13h30-17h pour le service de l'après midi

> 20h-23h pour le service du soir

Détail important, nous n'oublierons pas le petit café à votre arrivée !

A très bientôt aux 3 Pierrots.

**Votre régisseur général.**

**Adresse :** 6/8, Rue du Mont Valérien - 92210 Saint Cloud

**TEL. :** 01.41.12.81.21

**Fax. :** 01.47.71.04.00

**Direction :** Pierre Jacquemont  
[p.jacquemont@saintcloud.fr](mailto:p.jacquemont@saintcloud.fr)

**Régie Générale :** Maxime Le Guichard  
01.41.12.81.26  
[m.le-guichard@saintcloud.fr](mailto:m.le-guichard@saintcloud.fr)

**Régie lumière :** Alexis Da Cruz

**Régie plateau / Son :** Eddie William

**Régie Cinéma :** Pascal Emsellem  
[p.emsellem@saintcloud.fr](mailto:p.emsellem@saintcloud.fr)

**Administration :** Sophia Sandanassamy  
[s.sandanassamy@saintcloud.fr](mailto:s.sandanassamy@saintcloud.fr)

**Relations Publiques :** Sandrine Brunet  
[sandrine.brunet@saintcloud.fr](mailto:sandrine.brunet@saintcloud.fr)

**Secrétariat général :** Isabelle Lenoir  
[i.lenoir@saintcloud.fr](mailto:i.lenoir@saintcloud.fr)

**Animation/ Régie cinéma :** Géraldine Rodrigues

**Comptabilité/Contrats :** Antoine Lesné  
[a.lesne@saintcloud.fr](mailto:a.lesne@saintcloud.fr)

**L'équipe des ouvriers :** Karine, Antonin



## POUR VENIR AUX 3 PIERROTS

### En transports en commun

#### **Bus 160 – Bus 360**

Arrêt Marie Bonaparte

Descendre la rue Marie Bonaparte pour prendre à droite la rue du mont Valérien.

#### **Tram T2 (Défense-porte de Versailles)**

Arrêt Les Milons

Remonter la rue Jules Peltier jusqu'au rond point

Continuer à monter via la côte de la rue des Gate-Ceps pente rude...

Traverser le pont des 3 Pierrots

Tourner à dro

ite dans la rue du Mont Valérien

A 50mètres, le théâtre.

Environ 10 minutes à pieds

#### **TER SNCF Ligne L (depuis St-Lazare ou la Défense).**

Arrêt Saint Cloud (ou le Val d'Or) trajet de 20 à 15 minutes depuis St-Lazare 5 minutes de la Défense (trains fréquents direction Versailles ou St-Nom la Bretèche).

Sortie haute de la gare prendre à droite la rue Armengaud qui devient ensuite en face la rue du Mont Valérien.

Environ 7 à 10 minutes à pied (c'est plat).



## **En voiture/Poids Lourds**

### **Depuis Paris Porte Maillot (Route conseillée pour les poids lourds).**

Traverser le bois de Boulogne / Traverser le pont de Suresnes et continuer dans l'axe / Remonter le boulevard Henri Sellier (D 985)

Tout en haut de la côte **ne pas emprunter le tunnel** et au feu du carrefour :

Tourner à gauche rue du mont valérien

Passer 3 feux : panneau des oiseaux sur la droite et théâtre à gauche en contrebas.

### **Depuis Paris Porte de Saint-Cloud**

Traverser Boulogne-Billancourt par la route de la reine (D 907) / Traverser le pont de Saint-Cloud / Passer sous le pont de l'autoroute pour prendre la rue Dailly.

Prendre la deuxième rue à droite, rue du calvaire.

Traverser le pont des 3 Pierrots (au dessus de la ligne de chemin de fer).

Prendre à droite la rue du mont valérien.

Théâtre à 50m après le pont, sur la droite en contrebas.

LES 3 PIERROTS





## **A/ Loges**

- 1 Loge pour 8 personnes au 1<sup>er</sup> étage avec retour de scène.
- 1 Loge pour 1/2 personnes en rdc.
- 1 Loge pour 2/3 personnes en rdc avec retour de scène.
- 1 Douche pour l'ensemble des loges.
- 1 Machine à laver le linge.
- 1 Machine à sécher le linge.
- 1 Fer à vapeur et table à repasser.

## **B/ Plateau**

Scène plane sans pente et sans dessous, parquet en sapin noir mat. H=0,8m.

Tapis de danse noirs sur toute la surface et en place par défaut. Merci de nous préciser en amont toute modification.  
Impossible de visser dans le tapis.

Accès des décors par l'arrière scène cour, direct depuis le quai sur le plateau.

Hauteur de la porte = 2,35m

Largeur de la porte = 1,80m

Hauteur du quai de déchargement par rapport à la voie d'accès 0,80m

Hauteur de la scène = 0,80m

- 16 porteuses motorisées 250 dN charge max. répartie.
- 2 porteuses manuelles 80 Kg charge max répartie.
- 2 perches fixes.
- 2 échelles de 2,5 mètres.

Rideau noir de fond de scène sur patience fixe avec commande manuelle à cour.

Rideau noir de fond de scène sur patience amovible commande manuelle à cour.

Rideau rouge de théâtre commandé depuis la régie ou depuis le plateau (possibilité de cadrer).



- 1 Nacelle GENIE lestée avec déport 70 cm. Charge utile 140 Kg. Hauteur de travail max. 6m. CACCESS 1A obligatoire.
- 2 Echelles parisienne, 1 escabeau.
- 4 Prises de direct 16A/220V sur scène.

### **C/ Equipement lumière**

**Pupitre AVAB Presto 120 circuits.**

**Pupitre Congo Kid 256.**

### **Gradateurs numériques ETC**

- 94 Circuits 3 Kw gradués dont 24 lignes en passerelle de face et 70 lignes au plateau et dans les cintres.
- 2 Circuits 5 Kw (+ 1 copie a la passerelle de face).
- 1 Armoire foraine 63A à cour.

### **Projecteurs**

- 16 Projecteurs PC 1Kw Scénilux
- 25 Projecteurs 310 HPC 1 Kw Julliat.
- 6 Projecteurs 329 HPC 2 Kw Julliat.
- 2 Projecteurs découpe 2 Kw 714 SX
- 10 Projecteurs de découpe courte 1 Kw Julliat 614ES
- 4 Projecteurs de découpe courte 1 Kw Julliat 614S
- 2 Projecteurs de découpe ultra courte 613 SX. 25°/50°
- 8 Projecteurs de découpe ETC Source Four 750w 25/50° + 4 nez 15/30°
- 12 Cycliodes asymétriques ADB 1250 W
- 6 Cycliodes LED ETC LUSTR 2 (adaptables en découpe)
- 34 PAR 64 220V 1 Kw (Lampes CP60, CP61 et CP62)
- 1 Jeu de 8 ACL
- 6 Pieds pour projecteur de 2m de hauteur



## **D/ Equipement Son**

**Attention, un limiteur est installé et étalonné selon la norme en vigueur.**

Liaison plateau / régie / régie salle en 2 harting 40 paires (16+4 cours et 20 jardin). XLR 34 males / 6 femelles

### **Façade**

- 1 Line Source Amadeus Diva XS chaque côté composé de 4 diva XS/ 1 enceinte 15"/1 PMX 15.
- 1 PMX 12 en cluster au centre
- 2 Sub Amadeus ML18x.
- 4 Front Fill Amadeus PMX 5.
- 4 Amplificateurs Gruppen Lab C68 et C48.
- 2 Processeurs Xilica XP 4080.

### **Retours**

- 5 Enceintes Amadeus PMX 12 coaxiales.
- 1 Enceinte Amadeus PMX 10 coaxiale.
- 2 Enceintes Yamaha SM12V (350W)
- 2 Amplificateurs 2 voies Yamaha P2500 (2 X 250W)
- 1 Amplificateur 4 voies Lab Gruppen C28 :4

### **Parc micros**

- 4 Beta 58 A
- 2 Beta 87 A
- 1 Beta 52
- 2 KM 184 Neumann apérés.
- 3 Micros HF Senheiser, sur liaison HF Senheiser.
- 1 Micro serre tête DPA 4066 sur liaison HF Senheiser.
- 1 Micro statique AKG C535

## **Mixage / Périphériques**

- 1 Console son numérique LS9 Yamaha 16/6/2+ carte 8 entrées lignes.
- 1 Carte son Preonus Audiobox 2 in.
- 2 Ecoutes de cabine MSP5 Yamaha.
- 1 platine CD Pioneer CD500.
- 2 Platines mini disc

## **E / Divers**

- 1 Shutter DMX
- 1 Splitter DMX 5 points
- 1 Machine à fumée UNIQ 2.0 + ventilateur diamètre 60 cm.
- 1 1 gradateur 16A.
- 4 Postes Intercom Régie / Plateau / Salle  
Possibilité d'installer un retour vidéo en coulisse à jardin.
- 1 Système mobile HK Lucas Performer.

Possibilité d'utiliser les enceintes salle du cinéma en gauche/droite.

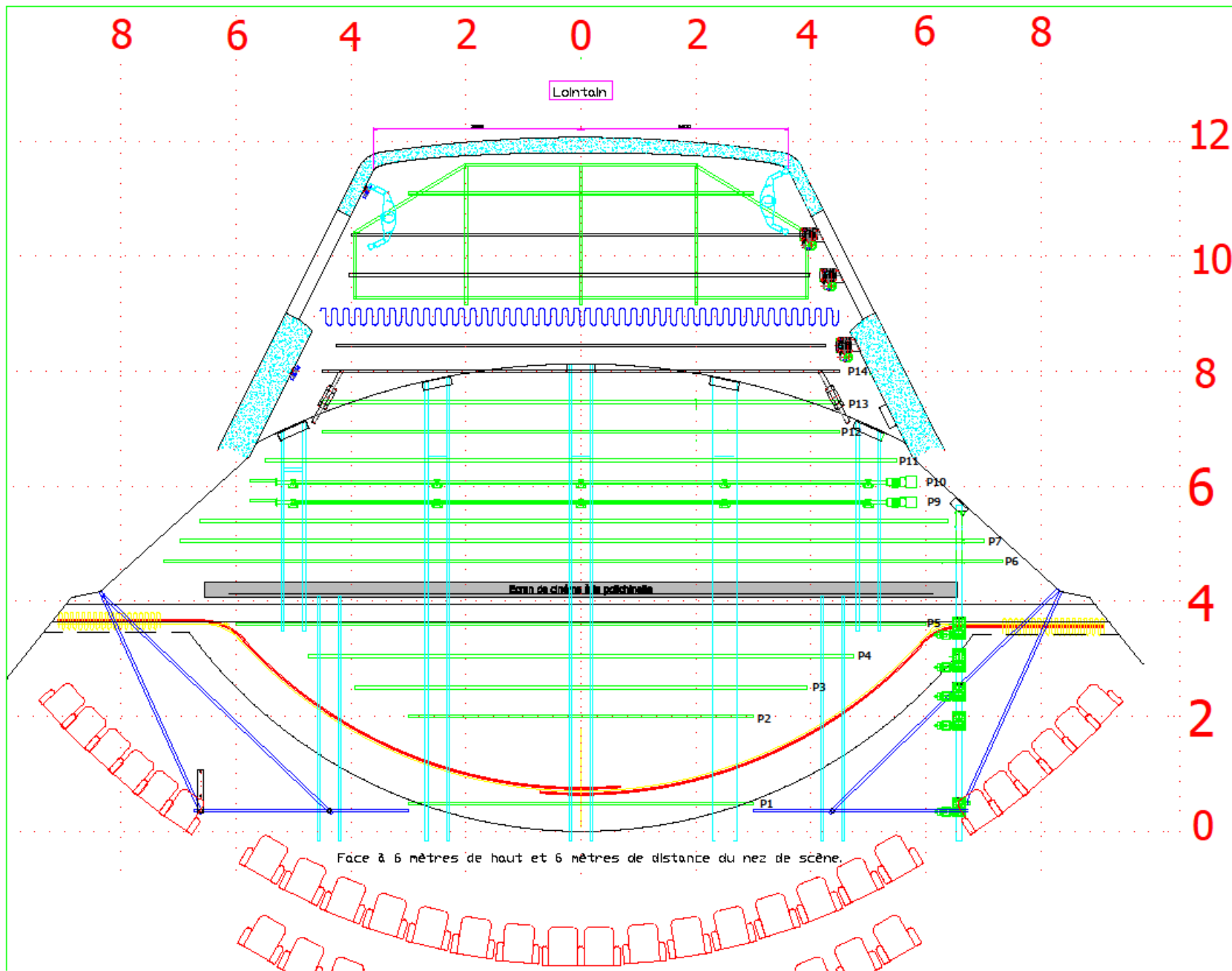
## **E/ Matériel de projection Video/Argentique**

- 2 Projecteurs 35 mm Victoria 5 Cinemeccanica Zénith X 4000-H (Lampe 2500 W)  
Reproduction sonore Dolby Stéréo Digital
- 1 Vidéo projecteur Panasonic 5000 Lumens PT-D5000ES
- 2 Vidéo Projecteurs 4K Christie 4220, 22 000 lumens + 1 Scaller format DVI-A/VGA/HDMI

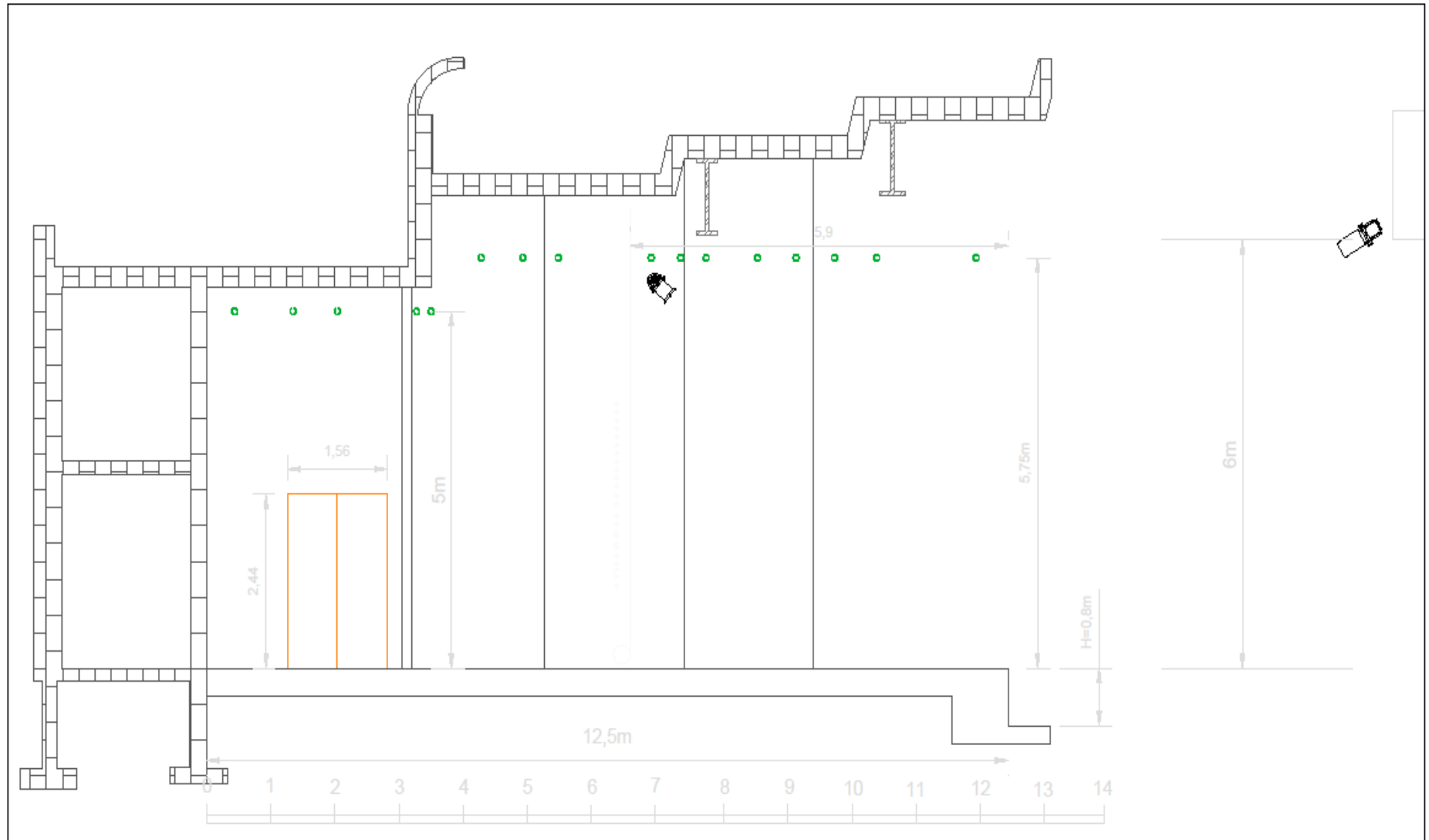
Dimensions de l'écran cinéma :


Base de l'écran : 12 m

Hauteur de l'écran : 5,80m



Plan d'ensemble		
Spectacle	Date	Dessiné par
	30/09/2014	F. Pilorget



 <b>LES 3 PIERROTS</b>	<b>Spectacle :</b>		<b>Plan de coupe</b>
	<b>Date :</b>	06/10/2012	
	<b>Dessiné par :</b>	F. Pilorget	